

Woonwijzer De Heuvel

Druten



**Lees meer over het gebruik
van jouw nieuwe appartement**

Gefeliciteerd met je nieuwe appartement!

We hopen dat je er snel thuis zult voelen. Om je te helpen met het gebruik en onderhoud van je nieuwe appartement, hebben we een opleverboekje voor je gemaakt: jouw Woonwijzer.

Hierin vind je informatie over bijvoorbeeld de verwarming, ventilatie en elektriciteit in je appartement. Ook geven we tips en advies over het schoonmaken en onderhouden van je appartement. Daarnaast lees je over de verschillende diensten die we als Woonwaarts aanbieden. Neem het boekje alsjeblieft op je gemak door.

We willen je vragen om dit boekje goed te bewaren en als je ooit verhuist, het boekje achter te laten voor de nieuwe bewoners van je appartement. Zo kunnen ook zij profiteren van de informatie en adviezen die we hebben samengesteld.

We hopen dat dit boekje je zal helpen bij het goed gebruiken en onderhouden van je nieuwe appartement. Zo zorg je voor een comfortabele en veilige woonomgeving.

Nogmaals veel woonplezier in je nieuwe (t)huis!

Met vriendelijke groet,
Woonwaarts

Inhoud

1. Algemeen	5
1.1 Afronding opleveringsprocedure	5
1.2 Het melden van reparaties	5
1.3 Je appartement verzekeren	5
1.4 Aansluiting van water, elektra, glasvezel en CAI	5
1.5 Sleutels	5
1.6 Servicekosten	6
1.7 Verhuizing	6
1.8 Veranderen van de woning	6
2 Informatie over je appartement	7
2.1 Isolatieglas	7
2.2 Bouwvocht, droogstoken en ventilatie	7
2.3 Vloerafwerking	7
2.4 Wandafwerking	8
2.5 Keuken	9
2.6 Zonwering	10
2.7 Deuren en kozijnen	10
2.8 Schoonmaaktips	11
3 Installaties	12
3.1 Algemeen	12
3.2 Verwarming	12
3.3 Vloerkoeling	12
3.4 Ventilatie	13
3.5 Warm tapwater	15
3.6 Riolering	15
3.7 Waterleiding en kranen	15
3.8 Elektrische installatie	16
3.8.1 Hoofdschakelaar	17
3.9 Brandveiligheid	18
3.10 Videfoon	18

4	Rondom je appartement	19
	4.1 Buitenriolering	19
	4.2 Afval	19
	4.3 Gezamenlijke binnentuin	19
	4.4 Parkeerterrein	19
5	Energiezuinig en gezond wonen	20
	5.1 Verlichting	20
	5.2 Elektrische apparaten en sluijverbruik	20
	5.3 Apparaten met energielabel A+++	20
	5.4 Besparen op water	20
	5.5 Voorkom een vochtig binnenklimaat	20
6	Bijlagen	22
	6.1 Handleiding vloerverwarming	
	6.2 Gebruiksaanwijzing thermostaat	
	6.3 Gebruiksaanwijzing verwarming en koelsysteem	
	6.4 Gebruikshandleiding mechanische ventilatie	
	6.5 Gebruikshandleiding elektrische badkamerradiator	
	6.6 Gebruikshandleiding videofoon	

1. Algemeen

1.1 Afronding opleveringsprocedure

Binnenkort vindt de oplevering van je appartement plaats. Als het goed is betekent dit dat je appartement helemaal klaar is voor jou om in te wonen. Soms kan het zijn dat er nog kleine werkzaamheden gedaan moeten worden. Als dat zo is, wordt er eventueel een afspraak met je gemaakt. Hier hoeft je zelf niets voor te doen.

1.2 Het melden van reparaties

Als er een reparatie bij je moet worden uitgevoerd kun je dit melden op de website van Woonwaarts via:
www.woonwaarts.nl/reparatie-melden.

Mochten er spoedgebreeken zijn zoals lekkages dan kun je tijdens kantooruren telefonisch contact opnemen met het contactcentrum van Woonwaarts, via 024-382 01 00. Ook voor calamiteiten buiten kantooruren bel je met 024-382 01 00.

1.3 Je appartement verzekeren

Vanaf het moment dat jouw appartement is opgeleverd ben je zelf aansprakelijk. Regel daarom op tijd de inboedelverzekering voor je appartement. De opstalverzekering wordt door de verhuurder afgesloten.

Bij het betrekken van een nieuw appartement is een aanpassing van de inboedelverzekering vaak nodig. Bepaal dit voor jouw eigen appartement. Vraag zo nodig advies bij je verzekeraar of tussenpersoon. Zij hebben een handige lijst waarmee je zelf de waarde van je inboedel kunt inschatten. Ook bij de consumentenbond kun je informatie opvragen over 'goed verzekerd'.

1.4 Aansluiting water, elektra, glasvezel en CAI

Elektra

Tot en met de oplevering is de elektra-aansluiting en de levering van stroom verzorgd door de aannemer of Woonwaarts. Om afsluiting van elektra te voorkomen adviseren we je om direct na oplevering energie aan te vragen. Dit kan bij een door jou te kiezen leverancier. Je

doet dit met de datum en meterstand zoals op het opleveringsformulier staat vermeld. Het appartement is voorzien van een slimme meter die op afstand door de netwerkbeheerder kan worden uitgelezen. Voor meer informatie verwijzen wij je naar: www.liander.nl of via telefoonnummer 088-5426444

Water

Tot en met de oplevering is de wateraansluiting en de levering van water verzorgd door de aannemer of Woonwaarts. Om afsluiting van het water te voorkomen adviseren we je om direct na oplevering bij Vitens water aan te vragen. Dit doe je met de datum en de meterstanden die op het opleveringsformulier staan. Voor meer informatie verwijzen wij je naar: www.vitens.nl of 0900-0650.

Glasvezel

Een telecom-aansluiting is voorbereid tot in de meterkast van het appartement. Als je een telecomsignaal in de meterkast en een internet, telefoon- en/of tv abonnement wenst, dan vraag je dit aan bij een telefoonbedrijf. Hier ben je zelf verantwoordelijk voor. Via de website www.providercheck.nl kun je op je postcode en huisnummer bekijken welke providers beschikbaar zijn op jouw adres.

CAI

Een CAI-aansluiting op het CAI-systeem is voorbereid tot in de meterkast. Een aansluiting op de centrale antenne dien je aan te vragen bij een provider. Via de website www.providercheck.nl kun je op je postcode en huisnummer bekijken welke providers beschikbaar zijn op jouw adres.

1.5 Sleutels

Bij oplevering kreeg je een complete set sleutels.

Sleutels

Met de sleutel open je de hoofdentreedeur, je eigen voor-, balkon- en bergingdeur.

Bijbestellen?

Wij hebben geen reservesleutels van je appartement. Als je een sleutel verliest, moet je de deur laten openbreken. Wij adviseren je een reservesleutel aan familie of vrienden te geven. Zo voorkom je hoge kosten.

1.6 Servicekosten

Maandelijks betaal je een voorschotbedrag voor de servicekosten. We maken één keer per jaar een afrekening. Als er meer kosten gemaakt zijn dan verwacht, betaal je geld bij. Als er minder kosten gemaakt zijn dan verwacht, dan krijg je geld terug.

Je betaalt servicekosten voor:

- Elektriciteit van de algemene ruimtes
- Telefoon en 24-uurs service lift
- Waterverbruik van de algemene ruimtes
- Schoonmaak van de algemene ruimtes
- Groenonderhoud voor de binnentuin
- Het onderhoudsabonnement
- Glasverzekering

Heb je vragen of klachten over de servicekosten waarvoor je betaalt? Neem dan contact met ons op.

1.7 Verhuizing

Vergeet niet om de gemeente waaruit je vertrekt en waar je gaat wonen in te lichten over jouw adreswijziging. Op de website van PostNL (www.postnl.nl) kun je met de verhuisservice een groot aantal instanties selecteren die PostNL vervolgens een adreswijziging sturen.

1.8 Veranderen van de woning

Kleine veranderingen

Voor veel kleine veranderingen in je woning heb je geen toestemming nodig van ons.

Bijvoorbeeld voor verven of behangen, vloerbedekking leggen of lampen ophangen.

Het gaat dan om zaken die zonder hoge kosten weer ongedaan kunnen worden gemaakt.

Grote veranderingen

Wil je een andere keuken of screens aan de buitenzijde plaatsen? Of wil je iets veranderen in de groepenkast? Onder voorwaarden zijn sommige ingrijpende aanpassingen in je woning mogelijk. Voor deze veranderingen moet je **altijd** vooraf schriftelijk toestemming vragen bij Woonwaarts.

Dit doe je via onze website www.woonwaarts.nl of direct via Mijn Woonwaarts.

2. Informatie over je appartement

Je gaat aan de slag met het inrichten en schoonmaken van jouw nieuwe appartement. Hieronder geven wij tips en adviezen over ventilatie, wand- en vloerafwerking en onderhoud van deuren, kozijnen en trappen.

2.1 Isolatieglas

De ramen in het appartement zijn goed geïsoleerd. Van isolerende beglazing is het bekend dat condens aan de buitenzijde kan ontstaan. Dit is een natuurlijk verschijnsel waartegen wij en jij niets kunnen doen om dit te voorkomen. Dit verdwijnt vanzelf weer. Condensvorming is afhankelijk van:

- De temperatuur binnen en buiten in het appartement
- De relatieve luchtvochtigheid in het appartement (bouwvocht)
- Vocht wat ontstaat tijdens het koken
- Vocht wat ontstaat tijdens het douchen

2.2 Bouwvocht, droogstoken en ventilatie

In jouw appartement bevindt zich nog vocht van de bouwperiode. Door de goede isolatie van het appartement kan dit bouwvocht niet goed weg. Om problemen te voorkomen, geven wij je een paar tips:

Ventileren!

Blijf het appartement altijd goed ventileren. Laat het ventilatiesysteem minimaal de eerste 4 weken op de hoogste stand staan. Ook als je er zelf niet bent! Zet regelmatig de ramen tegelijk open. Om je appartement goed droog te krijgen, moet de lucht overal goed bij kunnen. Door een goede luchtcirculatie drogen alle muren, vloeren en plafonds het snelst. Laat binnendeuren de eerste weken op een kier staan. Dit zorgt voor luchtcirculatie. Goede ventilatie is ook nodig voor het uitdampen van stoffen uit bouwmaterialen, stoffering en meubilair. Hoe beter je ventileert, hoe prettiger je appartement uiteindelijk zal zijn!

Wanneer je onvoldoende ventileert merk je dit door zichtbare condens op de binnenzijde van de ramen. Ook wanneer het in het appartement sterk naar verf en schoonmaakmiddelen ruikt, is dit een teken om extra te ventileren.

Als je tijdens het klussen in het appartement veel stof aan het maken bent adviseren wij om het ventilatiesysteem tijdelijk volledig uit te zetten, door de stekker uit het stopcontact te halen. Zo voorkom je dat het bouwstof het totale ventilatiesysteem vervuult. Zodra het klussen in het appartement gereed is, kun je het systeem weer aanzetten.

Plaats in het begin de meubels en kasten ten minste 5 cm van de wanden om schimmelvorming te voorkomen. Eventuele schimmelplekken eerst goed laten drogen en daarna met een zachte borstel behandelen.

Als de woning nog niet bewoond is laat dan zoveel mogelijk de binnendeuren open staan om een zo goed mogelijke doorstroming door de woning te krijgen. Binnendeuren op 45 graden open zetten, zodat er geen bouwvocht uit de wanden in de deur trekt en de omgevingstemperatuur en vochtigheid aan beide zijde van de deuren gelijk blijft. Hiermee wordt kromtrekken van de deuren beperkt.

Probeer het tijdstip van je verhuizing zo te plannen dat je na oplevering van je nieuwe appartement minimaal twee weken de tijd neemt voor het droogstoken en ventileren. Pas daarna kun je vloerbedekking of andere vloerafwerking leggen of laten leggen. Twijfel je? Laat dan een vochtmeting doen.

2.3 Vloerafwerking

In de vloeren van jouw appartement liggen waterleidingen, verwarmingsleidingen, en elektrische leidingen. **Spijker en/of boor daarom NOOIT in de vloer!** Het advies is om maximaal 30% van de vloer te voorzien van kasten, vloerkleden etc.

Voor de afwerking van je vloer zijn verschillende mogelijkheden. Met een aantal aspecten dien je rekening te houden met de keuze voor vloerafwerking:

- Je woning wordt verwarmd met vloerverwarming. Daarom is het belangrijk dat de vloer die je legt, zorgt voor een goede warmte- en koude overdracht.
- Het verlijmen van houtachtige vloeren op dekvloeren kan bij krimp van de houten vloerafwerking leiden tot schade aan de dekvloer. Een losliggende vloer is beter.
- Het verlijmen van houtachtige vloeren op dekvloeren kan bij krimp van de houten vloerafwerking leiden tot schade aan de dekvloer. Een losliggende vloer is beter.
- Vochtmetingen dienen altijd volgens de calciumcarbide methode te worden uitgevoerd tot in de constructievloer. Non-destructieve methodes en/of elektrische weerstandmetingen zijn minder betrouwbaar.
- Let daarbij op het leidingwerk in de vloer. Een professional controleert voor het boren of er leidingen aanwezig zijn ter plaatse van het te boren gat, en vraagt altijd een schriftelijke verslaglegging van de meetresultaten.
- Tussen wanden en houten vloeren altijd een naad houden in verband met het uitzetten en/of voorkomen van contactgeluid.
- Kies je voor een harde vloer zoals bijvoorbeeld laminaat, parket, pvc of vinyl? Dan is een geluidsisolerende ondervloer nodig met minimaal 10 decibel demping. Zo voorkom je geluidsoverlast. Bewaar een bewijs van de dempende werking van de ondervloer. Je leest er meer over in de flyer "Harde vloeren" in de huurdersmap.
- Voor fijnere vloerafwerking zoals zeil en pvc, controleer je de vlakheid van de vloer vooraf. Het kan zijn dat je de dekvloer moet laten egaliseren.

Vraag om advies over de verwerkingsvoorschriften bij een erkend bedrijf.

2.4 Wandafwerking

De woningscheidende en dragende wanden in de nieuwbouw zijn uitgevoerd in kalkzandsteen

wanden. De niet dragende wanden zijn van cellenbeton elementen.

In de binnenwanden en bouwmuren kunnen krimp-, en zettingscheuren ontstaan. Dit gebeurt meestal in de hoeken van de wanden en langs het plafond. Vervelend, maar het kan geen kwaad en het is helaas niet te voorkomen. Deze scheurtjes vallen dan ook niet binnen de garantie.

Het verwijderen van bedieningspanelen (thermostaat/videfoon/ventilatie) om na oplevering wandafwerking aan te brengen kan zorgen voor storingen in de installaties en defecte bedieningspanelen. Omdat deze zaken niet binnen onze garantie vallen, adviseren we je dringend de bedieningspanelen niet te verwijderen.

Behangklaar

De wanden zijn bij oplevering behangklaar. Het kenmerk van behangklare wanden is dat deze, zoals de naam het al zegt, kunnen worden voorzien van behang.

Voordat je kunt behangen controleer je de wanden op kleine oneffenheden en gaatjes. Zorg zo nodig voor het dicht zetten van de gaatjes en maak de wanden schoon van eventuele spuit- en stucresten.

Hierbij moet gemeld worden dat niet alle types en soorten behang direct kunnen worden aangebracht. De volgende vuistregel dient hierbij in acht genomen te worden; "**hoe dunner en gladder het behang, hoe strakker en gladder de ondergrond dient te zijn**".

Wanneer je voor de eerste keer de wanden gaat behangen, breng dan een voorstrijkmiddel aan. Dit zorgt ervoor dat de behangerslijm niet volledig in de wand trekt. Zo kan je later het behang weer eenvoudig verwijderen zonder de wand te beschadigen.

Om andere eindafwerkingen aan te brengen zoals sauswerk, spack, dunner behang of sierpleister, moet de wand eerst glad gestuct worden.

Voordat je de wanden definitief gaat afwerken is het van belang dat de wanden goed droog zijn.

Voorwerpen ophangen

Voor het bevestigen van planken, verlichting en andere voorwerpen, moet je meestal boren. Niet overall kan zo maar geboord worden in verband met leidingen die zich in wanden, plafonds en vloeren bevinden.

Als je toch wilt boren, boor dan niet onnodig diep. Boor ook niet te grote gaten. Boven en onder schakelaars en wandcontactdozen bevinden zich altijd leidingen. Boren in deze zones wordt afgeraden.

Wanden (beton/steen)

Gebruik voor het boren een goede hamer-boormachine. Belangrijk hierbij is, dat je gebruik maakt van originele beton-/steenboren type SDS. Gebruik ook de juiste pluggen.

Als je het gaatje hebt afgeschreven, boor eerst even zonder 'te kloppen', zodat je een zgn. 'zoekertje' hebt gemaakt. Je kunt daarna het hamermechanisme aanzetten en verder boren.

Wanden (gips-/gasbetonelementen)

Gebruik voor het boren een 'normale' boormachine. Je kunt zowel beton-, steen- of ijzerboren gebruiken. Het is wel zo, dat ijzerboren roesten na het gebruik in gipswanden. Gebruik de juiste pluggen (dit zijn andere dan voor steen of beton). Vraag je leverancier naar deze zogenaamde lichtbouw-ankers (hollewandpluggen). De pluggen dienen geschikt te zijn voor een plaatdikte van 12,5 millimeter.

Voorwerpen ophangen aan betegelde wand

Om beschadigingen in het tegelwerk te voorkomen, adviseren we om te boren in de voeg van de betegelde wand. Komt een positie in de tegel toch beter uit? Dan kun je de plek op de tegel waar je iets wilt ophangen het best afplakken met tape in de vorm van een kruis, hierdoor voorkom je dat de boor wegglijdt. Let dan op de dikte van het tegelwerk bij het bepalen van de keuze van de plug en schroef. Wij adviseren een speciale waterdichte plug voor in de natte ruimtes.

LET OP:

In de wand zitten leidingen. Met een digitale leidingdetector kun je leidingen in de wand opsporen en voorkom je dat je in het leidingwerk boort.

2.5 Keuken

Vaatwasser

Er zijn voorbereidingen getroffen voor het plaatsen van een vaatwasser. Er zit een loze leiding voor elektra, een afsplitsing op de afvoeren en een kraantje.

Afzuigkap

In deze woning plaats je een **recirculatiekap**. Deze filtert het vet en kookluchtjes uit de lucht en blaast het kookvocht terug in de keuken dat door het mechanisch ventilatiesysteem wordt afgezogen. Je mag in deze woning de afzuigkap niet aansluiten op het mechanische ventilatiesysteem.

Keukenblad

In het keukenblad mag een opening worden gemaakt voor het plaatsen van een inbouwkeukenplaat. Dit kan Woonwaarts voor je doen. Stuur hiervoor een mail naar info@woonwaarts.nl. Met daarin je naam en adres en wat we moeten doen. Er wordt dan een afspraak met je gemaakt.

Ook mag de verlenging van het keukenblad verwijderd worden. Houd er dan wel rekening mee dat achter het blad niet getegeld is en dat het blad met een hitte bestendige strip moet worden afgewerkt.

Zelf keuken veranderen

Als huurder mag je ook zelf een andere keuken in de woning plaatsen. Wel zijn er een aantal voorwaarden waaraan je je moet houden. Voordat je een nieuwe keuken gaat kopen, dien je een aanvraag bij ons in met zoveel mogelijk informatie. Deze aanvraag kun je mailen naar techniek@woonwaarts.nl. De aanvraag wordt door de technisch consulent van Woonwaarts beoordeeld. Bij goedkeuring ontvang je van ons een schriftelijke bevestiging met voorwaarden.

2.6 Zonwering

Aan de oost-, west- en zuidgevels zijn voorbereidingen getroffen voor het plaatsen van zonwering.

Mocht je overwegen om aan de buitenzijde zonwering te willen plaatsen, dan is altijd vooraf toestemming nodig van Woonwaarts. Neem dus altijd eerst contact met ons op om de mogelijkheden te bespreken. Zonwering mag niet op de kunststof kozijnen worden bevestigd.

2.7 Deuren en kozijnen

Voordeur

Om kromtrekken van de voordeur te voorkomen, adviseren wij om de deur zo vaak mogelijk op de driepuntssluiting te zetten. Op deze manier voldoet de deur ook aan de inbraakwerendheidsklasse. Dit is tevens van belang voor de garantie op je deur.

Binnendeuren

Je appartement is voorzien van vlakke, fabrieksmatige afgelakte opdekdeuren en kozijnen. Het kromtrekken van binnendeuren voorkom je door de deuren zoveel mogelijk dicht te houden.

Reinigen deuren

Het oppervlak is bestand tegen de meeste gangbare huishoudchemicaliën. Voor het reinigen van het lakoppervlak adviseren we onderstaande aanpak:

- Pen-, potlood en viltstiftstrepen verwijderen met gum.
- Overige vervuilingen reinigen met huishoudelijke reinigingsmiddelen.
- Het gebruik van schuurmiddelen wordt sterk afgeraden.
- Na het reinigen de deur afnemen met schoon water.

Reinigen binnendeurkozijnen

Voor het reinigen van de stalen binnendeurkozijnen adviseren we onderstaande aanpak:

- Pen-, potlood en viltstiftstrepen verwijderen met gum.
- Overige vervuilingen reinigen met huishoudelijke reinigingsmiddelen die verdund zijn met water.

- Het gebruik van geconcentreerde reinigingsmiddelen wordt sterk afgeraden omdat deze bij langdurige inwerking de lak kunnen beschadigen.
- Het gebruik van schuurmiddelen wordt sterk afgeraden.
- Na het reinigen het kozijn afnemen met schoon water.

Thermische breuk in glas

Een thermische breuk is een barst in het raam die spontaan ontstaat door temperatuurverschillen in het oppervlak van het glas. Zo'n temperatuurverschil ontstaat als:

- Een straalkachel, föhn of brander op het glas wordt gericht.
- Koude waterstraal, gericht op bijv. een zonverwarmd glasoppervlak.
- Overgordijnen of jaloezieën te dicht bij het glas waardoor de lucht niet meer kan circuleren.
- Grote- en of reflecterende voorwerpen te dicht bij het glas geplaatst.
- Ruiten beplakt of beschilderd.
- Ook het tijdelijk afplakken van de ruiten tijdens het klussen raden we daarom af.

Een thermische breuk van buitenbeglazing is aan het scheurpatroon herkenbaar en valt niet onder de garantie. Ook wordt een thermische breuk door glasverzekeringen vaak niet vergoed.

Onderhoudsadvies

Wij adviseren je de beglazing en het houten raam- en kozijnwerk regelmatig te reinigen. Bij het schoonmaken van de binnenzijde van het kozijn geen alcoholhoudende en/of ander agressieve schoonmaakmiddelen gebruiken. Deze middelen kunnen de verflaag aan de binnenzijde van het kozijn of de betimmering aantasten.

2.8 Schoonmaaktips

Jouw appartement wordt bezemschoon opgeleverd. Dit betekent dat je zelf nog een schoonmaakbeurt aan je appartement gaat geven. Wees bij het schoonmaken voorzichtig en let op het voorkomen van krassen. Het appartement kan nog zand- en cementresten bevatten. Het is beter om eerst een droge borstel te gebruiken, voordat je met een vochtige doek door het appartement gaat.

Enkele schoonmaaktips die wij voor je hebben:

- Vloeren: Cement- en kalkresten kunnen problemen geven bij het direct aanbrengen van vloerafwerking. De resten steek je los met behulp van een plamuurmes
- Ramen en kozijnen: Cement- en kalksteenresten verwijder je door middel van water met schoonmaakazijn. Verfspatten haal je gemakkelijk weg met een scheermesje. Wees hierbij wel voorzichtig en voorkom krassen.
- Wand- en vloertegels: Cementsluiser kun je verwijderen met een speciaal daarvoor bestemd reinigingsmiddel dat verkrijgbaar is bij supermarkten en bouwmarkten.
- Vuil en stof op oppervlaktes kunnen gemakkelijk verwijderd worden met groene zeep of allesreiniger.
- De keuze van schoonmaakmiddelen is erg belangrijk, omdat het gebruik ervan steeds terugkeert. Een groot aantal schoonmaakmiddelen bevat agressieve stoffen, bleekmiddelen en vluchtige oplosmiddelen
- Pas op met het gebruik van kranten als afdekking van geschilderd materiaal etc. drukinkt kan vlekken achterlaten die nauwelijks te verwijderen zijn
- Maak de voor jouw bereikbare buitenbeglazing regelmatig schoon. In verband met het stuiven van zand op de bouw dien je op te passen met het schoonmaken van de ruiten. Dit kan namelijk onnodig veel krassen opleveren. Gebruik daarom tijdens het schoonmaken voldoende water.
- Maak de zeefjes van kranen (perlators) regelmatig schoon. Bij nieuwe leidingen kunnen zaagresten aanwezig zijn.
- Het sanitair en de keuken kun je het beste reinigen met een niet-agressieve en niet-

krassend schoonmaakmiddel. Laat je eventueel goed voorlichten door een expert over de te gebruiken schoonmaakartikelen om beschadiging te voorkomen.

- Stuc- en spuitwerk niet met chloor of chloorhoudende schoonmaakmiddelen schoonmaken.
- De composiet vensterbanken direct na oplevering met een PH-neutraal schoonmaakmiddel schoonmaken en behandelen met blanke was of een impregneermiddel. De kunststenen vensterbanken zijn namelijk licht poreus met als risico dat bevuild water van bijvoorbeeld planten kan intrekken. We adviseren je dan ook tijdens het klussen in je woning geen koffie e.d. op de vensterbank zetten.

3. Installaties

In dit hoofdstuk wordt een overzicht gegeven van de installaties in jouw appartement.

3.1 Algemeen

Om je woning te verwarmen wordt warmte opgewekt door een luchtwarmtepomp. Deze haalt warmte uit de buitenlucht en verwarmt hiermee de vloerverwarming en het tapwater. In de winter als het koud wordt, wordt het water van de centrale verwarming (CV) elektrisch bijverwarmd. De vloer wordt verwarmd doormiddel van vloerverwarming. Daarbij is een elektrische radiator aanwezig op de badkamer. Het verwarmingssysteem is door de installateur ingeregeld. In de woonkamer en slaapkamers zit een thermostaat. Wanneer je de thermostaat lager zet dan de huidige ruimtetemperatuur zal de verwarming automatisch uitgaan.

Naast verwarmen kan je warmtepomp ook dienst doen om in de zomer je woning actief te koelen. Door koud water van ca. 19°C door de vloer te laten circuleren kan je woning worden gekoeld.

Het warme tapwater wordt ook verwarmd met de luchtwarmtepomp en eventueel elektrisch bijverwarmd door de boiler om de juiste temperatuur te leveren. Eénmaal per week draait de boiler een automatisch programma, vaak in de nacht, om legionella te voorkomen. Je zult dit mogelijk kunnen horen of merken aan een kortstondig extra elektraverbruik.

3.2 Verwarming

De werking van een warmtepomp lijkt op die van een koelkast, maar dan omgekeerd. Een koelkast onttrekt warmte aan de te koelen producten, deze warmte wordt aan de achterzijde van de koelkast afgegeven.

Bij een warmtepomp is dit precies andersom om je woning te verwarmen. Om je woning te koelen is het principe gelijk aan dat van een koelkast.

De luchtwarmtepomp wint energie uit de lucht. Uit de lucht wordt warmte onttrokken en overgedragen aan het koudemiddel. Uiteindelijk

wordt binnenshuis de warmte van het koudemiddel overgedragen aan de boiler. Via het geïntegreerde buffervat en de boiler wordt de vloer verwarmd en wordt warm tapwater naar de douche en andere sanitaire voorzieningen gestuurd.

Elektrische radiator

In de badkamer hangt een elektrische radiator. In bijlage 6.5 staat uitgelegd hoe je de elektrische radiator goed kunt gebruiken.

Stookgedrag

Een warmtepomp verwarmt je appartement anders dan je gewend bent. De warmtepomp werkt het beste en het zuinigst met zo min mogelijk temperatuurschommelingen. Houd daarom zoveel mogelijk één temperatuur aan. Zet de thermostaat dag en nacht op dezelfde, zo laag mogelijke, temperatuur die je comfortabel vindt. **Verhoog of verlaag de temperatuur niet of met niet meer dan 2 graden.** In een goed geïsoleerd appartement zorgt het verlagen van de temperatuur 's nachts niet voor lagere stookkosten. Omdat een warmtepomp het appartement langzamer verwarmt, kost het juist meer energie (en dus geld) om het appartement steeds weer op te warmen. Als je langere tijd weg bent, bijvoorbeeld tijdens de vakantie, raden we je aan om de thermostaat te verlagen naar 18 graden (niet lager!).

Vloerverwarming

De vloerverwarming is te regelen met de thermostaat in de woonkamer. Bij vloerverwarming adviseren we geen nachtverlaging. Wanneer nachtverlaging toch gewenst is, is het advies om max. 1 tot 1,5 °C te verlagen. Houdt er wel rekening mee dat het vervolgens langer duurt om de vloer opnieuw op temperatuur te brengen.

3.3 Vloerkoeling

Met vloerkoeling is het mogelijk de kamertemperatuur tot maximaal ca. 4°C af kan laten koelen.

De koelingscapaciteit is beperkt en niet te vergelijken met een airco die de lucht koelt.

Desondanks kan vloerkoeling in een hete zomer wel flink bijdragen aan het comfort.

Met vloerkoeling duurt het wel langer voordat het koeler wordt, maar omdat je de hele massa koelt, heb je minder vermogen nodig om de kamer voor een langere periode op temperatuur te houden. Houd er rekening mee dat het actief koelen met een lucht-waterwarmtepomp extra elektriciteitskosten met zich mee brengt.

Voor een optimaal binnen comfort met vloerkoeling hierbij een aantal tips:

- Houd de temperatuur constant. Dit is natuurlijk een tip voor alle soorten vloerverwarming of -koeling.
- Het is een traag systeem en een temperatuur aanpassing kun je niet snel doorvoeren. Zorg ervoor dat je de thermostaat op een constant niveau instelt.
- Houd overdag de ramen en deuren gesloten om de warmte buiten te houden. Zeker in nieuwbouwhuizen kun je er heel goed voor zorgen om de warmte buiten te houden door alles goed dicht te houden.
- Voorkom zoninstraling. Bij voorkeur doe je dit in de vorm van zonwering om een optimaal effect te bereiken.
- Kies de juiste vloerafwerking. Informeer goed of de vloerafwerking van je keuze geschikt is voor dit systeem. Ook is je vloerafwerking van invloed op het rendement wat je behaalt met je verwarming/koeling.
- Zorg voor zoveel mogelijk vloeroppervlak. Leg dus zo weinig mogelijk (dikke) vloerkleden neer en zorg dat er zoveel mogelijk kale vloer is om goed te koelen (of te verwarmen). Ga je bijvoorbeeld langer op vakantie, zet de koeling dan uit, zodat je niet geconfronteerd wordt met een hoge energierekening.

3.4 Ventilatie

Bij goede isolatie hoort ook goede ventilatie. Als er goed geïsoleerd wordt, maar onvoldoende geventileerd, ontstaat er een ongezond leefklimaat. We vervuilen de lucht in ons huis namelijk op allerlei manieren. Doordat we koken, douchen, zweten en ademen. Maar ook

door het gebruik van schoonmaakmiddelen en luchtverfrissers. Dit kan zorgen voor vochtproblemen die weer kunnen leiden tot schimmelgroei. Door te ventileren wordt de vochtige en vervuilde lucht afgevoerd naar buiten. Als je appartement goed is geïsoleerd, is het extra belangrijk om goed te ventileren! De ene keer is er meer ventilatie nodig dan de andere keer, bijvoorbeeld als je bezoek hebt of onder de douche staat.

Je woning is voorzien van een ventilatie-unit. Middels deze installatie wordt de vochtige vervuilde lucht afgezogen. De ventilatie-unit hangt in de technische ruimte. De toevoer van verse lucht gaat via de ventilatie rooster in de kozijnen. Kieren onder de deuren zorgen ervoor dat de lucht afgezogen kan worden uit de ruimtes via de afzuigventielen in het plafond van toilet, keuken, badkamer en technische ruimte. Deze ventielen zijn ingeregeld zodat de juiste hoeveelheid lucht per ruimte wordt afgezogen. Zorg ervoor dat de inblaas- en afzuigventielen niet worden geblokkeerd.



De hoofdbediening van de mechanische ventilatie is aangebracht in de badkamer. Met het bedieningspaneel kun je de hoeveelheid af te voeren lucht instellen. In de ventilatie-unit is tevens een ingebouwde vochtsensor actief. Als deze constateert dat de vochtigheid snel stijgt, zal het toestel naar een hogere stand schakelen. Indien het vocht is afgevoerd zal het ventilatiesysteem automatisch teruggaan naar een lagere stand.

Schakel de ventilatie-unit nooit helemaal uit, ook niet als je op vakantie gaat. De installatie is hierop berekend en het stroomverbruik is minimaal. Ook als het vriest, is ventileren noodzakelijk

Afzuigkap / wasdroger / condensdroger

Het is niet toegestaan de afzuigkap, wasdroger en/of condensdroger aan te sluiten op het mechanische ventilatiesysteem.

Instellen ventilatie

Zet voor optimaal gebruik voor het douchen, de mechanische ventilatie op de hoogste stand middels het bedieningspaneel in de woonkamer, houdt hierbij de binnendeur van de badkamer dicht. In deze situatie zal het afzuigventiel in de badkamer via de onderzijde van de binnendeur droge warme lucht vanuit de overloop aanzuigen. De droge warme lucht vanuit de overloop zal het vocht mee afzuigen. Omdat de droge lucht via de onderzijde van de binnendeur in de badkamer wordt aangezogen is er een optimale circulatie.

Als de badkamer in gebruik is, laat dan de mechanische ventilatie altijd 15 minuten tot een halfuur lang in de hoogste stand staan. Hiermee voorkom je dat de badkamer voor langere tijd te vochtig blijft en daardoor de voegen, de kit en het plafond beschimmelen.

Voor het gebruik van de mechanische ventilatie verwijzen we je naar de handleiding die bij de installatie is geleverd. In bijvoorbeeld de vroege zomermaanden, waarbij het overdag warm is maar 's nachts afkoelt, kunt u de mechanische ventilatie 's nachts eventueel iets hoger zetten, zodat je de woning afkoelt door de koelere buitenlucht.

Onderhoud mechanische ventilatie

Voor het goed functioneren van de mechanische ventilatie is het nodig dat er periodiek onderhoud wordt gepleegd.

Reinigen afzuigventielen

In de keuken, badkamer en in het toilet hebben we afzuigventielen gemonteerd. Deze zijn speciaal afgesteld voor deze ruimtes. We adviseren je om minimaal één keer per half jaar de ventielen schoon te maken. Pak de ventielen aan de buitenkant vast en trek ze naar beneden. **Draai tijdens het schoonmaken niet aan het binnenwerk, want dan zet je ze in een andere stand.** Plaats ieder ventiel ook weer terug in de juiste ruimte. Schoonmaken doe je met een

sopje en warm water. Spoel het ventiel goed af en maak het droog. Maak de ventielen per ruimte schoon en plaats ze meteen terug. Meer hoeft je zelf niet aan onderhoud te doen.



SpiroClean voert om de zes jaar onderhoud uit.

Milieualarm met mechanische ventilatie

Als er door een ongeluk in je omgeving gewaarschuwd wordt voor gas of giftige dampen, trek dan de stekker van de installatie uit de wandcontactdoos. Hierdoor stopt de installatie, sluit daarbij ook de ramen en de roosters in de ramen in de gevel. Op deze manier kan er geen vervuilde lucht in het appartement komen.

Luchten

Naast ventileren is het verstandig om je woning elke dag even goed door te laten luchten (spuien). Dit doe je door het raam een kwartiertje helemaal open te zetten. Vooral in het voor- en najaar wanneer je de verwarming nog niet veel aan hebt, is luchten belangrijk.

Indien je de ventilatieroosters toch dicht wil zetten, houd er dan rekening mee dat er altijd een kleine hoeveel buitenlucht (ca. 10%) wordt doorgelaten en dat het ventilatie systeem hierdoor in onbalans kan komen. We willen je erop wijzen om het systeem goed te laten

werken en een gezond binnenklimaat het belangrijk is om de ventilatieroosters ten alle tijden open te laten staan.

3.5 Warm tapwater

De warmtepomp zorgt dat je bij normaal gebruik voldoende warm water hebt door dit op te slaan in een voorraadvat. Dit voorraadvat zit in de binnenunit (in de woning) en heeft een inhoud van 200 liter. De grootte van de boiler bepaalt hoeveel warm water je kunt gebruiken. Wanneer er geen warm water meer in de boiler zit, duurt het ongeveer 2 uur voordat deze weer op temperatuur is. Bij een douchebeurt van 5 minuten met een normale douchekop gebruik je per persoon gemiddeld 25 liter warm water uit de boiler.

3.6 Riolering

Binnenriolering

De aanwezige binnenriolering valt onder de verantwoordelijkheid van Woonwaarts. Een lekkage kan je melden bij Woonwaarts. Een eventuele verstopping moet je zelf verhelpen. Heb je een onderhoudsabonnement? Dan kun je Van der Velden Rioleringbeheer bellen via telefoonnummer 024-3782072. Controleer direct na ingebruikname alle afvoeren, of deze goed doorlopen, ook de afvoeren van de badkamer en het toilet. Zodat je zeker weet dat er geen verstoppingen zijn. Zijn er wel verstoppingen, meldt dit dan direct aan Woonwaarts. Ben je aan het klussen in je appartement? Zorg dan dat er geen afvalwater/schoonmaakwater enz. in de hemelwaterafvoeren worden geloosd.

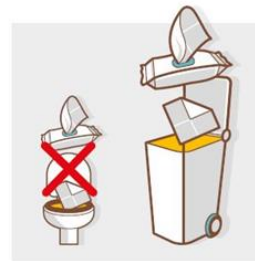
De afvoeren van wastafels kun je schoonmaken door de sifons los te schroeven.

Maak bij voorkeur eenmaal per jaar de sifons los om haarresten, kalkaanslag en overige uit de sifons te verwijderen.

Spoel geen afvalstoffen door het riool die daar niet thuishoren. Vet is oorzaak nummer 1 van verstoppingen! Wees ook voorzichtig met geurblokjes in de toiletpot. Let erop dat deze goed zijn bevestigd. Het wegspoelen van deze blokjes veroorzaakt ook weleens verstoppingen.

Hieronder tref je een overzicht aan wat beslist niet via het schrobputje, wastafels, bad, douche, toilet en gootsteen door het riool mag:

Etenresten, bak- en braadvet, maandverband. Geneesmiddelen, olie, chemicaliën, verfresten, kwastenreiniger etc.



Vezeldoekjes, billendoekjes en vochtige doekjes:
in de afvalbak!



Vet, frituurvet en olie:
in de vet-recyclecontainer!



Chemicaliën en verf(resten):
in de chemobox!



Medicijnen:
naar de apotheek!

3.7 Waterleiding en kranen

Waterleiding

De koud waterleiding zit in de meterkast vanaf de hoofdkraan verdeeld naar de aansluitpunten in het appartement. Voor de warm-waterleiding geldt dit vanaf de luchtwarmte-pomp in de techniekruimte. Wil je de watertoevoer dichtzetten en aftappen, sluit dan eerst alle apparatuur op de waterleiding af en draai vervolgens de hoofdkraan in de meterkast dicht. Zet de kranen van de wastafel etc. open en spoel het toilet een keer door. Zet vervolgens het aftapkraantje in de meterkast open.

In de meterkast bevindt zich de hoofdkraan die je in geval van een calamiteit of bij afwezigheid kunt dichtdraaien.

Kranen

Spoel de leidingen door voordat je het kraanwater gaat drinken. In het begin van de bewoning in jouw appartement kan het zijn dat sommige kranen druppelen. Dit kan veroorzaakt zijn door vuil in de leidingen wat in het kraanmechanisme terecht is gekomen. Vaak

heffen deze problemen zich vanzelf op door het gebruik van de kraan. Draai de kranen die druppelen nooit muurvast aan. In de veronderstelling dat deze zo wel zullen afsluiten. Hierdoor wordt het binnenwerk van de kraan extra beschadigd. Ook een veelvoorkomend euvel is het 'fluiten' van de kraan. Vaak ligt dit aan de perlator van de kraan. Indien deze dichtslibt met vuil uit de waterleidingen of gaat dichtzitten door kalkaanslag kan de genoemde fluittoon ontstaan. Zeker in het begin van de bewoning van jouw appartement verzoeken we je de perlators met regelmaat af te schroeven en schoon te spoelen.

Reinigingsmiddelen bevatten vaak zure en agressieve stoffen als hoofdbestanddeel om kalkaanslag tegen te gaan. Kranen van messing en douches van ABS kunststof zijn gevoelig voor deze stoffen. Schade die door onzorgvuldig gebruik of reiniging is ontstaan valt niet onder de garantiebepalingen.

Wij adviseren:

- Dagelijks reinigen met een zachte doek en water, eventueel met een zacht reinigingsmiddel zoals groene zeep.
- Bij kalkaanslag het gebruik van een zacht reinigingsmiddel op basis van citroenzuur.
- Het goed afspoelen van ieder product na reiniging, er mag geen reinigingsmiddel achterblijven op het product.
- Het goed afdrogen van ieder product na gebruik en reiniging.
- Ook huidverzorgingsproducten kunnen schade veroorzaken. Spoel daarom na gebruik goed na met schoon water.

Wij raden af:

- Het gebruik van een reinigingsmiddel dat zoutzuur, azijnzuur of een ander schadelijk agressief zuur of chloor bevat.
- Het gebruik van fosforzuurhoudende (professionele) reinigingsmiddelen.
- Het mengen van verschillende schoonmaakmiddelen.
- Het gebruik van agressieve reinigingsmiddelen, schuurmiddelen en schuurponsjes.

Legionella

De bacterie legionella bevindt zich in zeer kleine aantallen in de grond en in het (leiding)water. Dit zijn zulke kleine aantallen dat de bacterie geen gevaar vormt. De bacterie vormt pas een probleem als zij zich heeft kunnen vermenigvuldigen. Dit kan gebeuren in de situatie wanneer water dat een langere tijd stil staat een temperatuur tussen de 25 en 55 graden bereikt. Sterke stroming van water kan aangroei van de bacterie voorkomen. Als je twijfelt kun je, nadat het water een geruime tijd heeft stil gestaan, alle tappunten enkele minuten laten lopen. Om damp/stoom te voorkomen adviseren we je om de douchekop in een emmer water onder te dompelen.

3.8 Elektrische installatie

Hieronder vertellen we je meer over de elektrische installaties in jouw appartement. Daarbij vertellen we meer over wat je kunt doen bij storing(en).

In de meterkast bevindt zich een groepenkast (ook wel verdeelkast of verdeelinrichting genoemd). In de groepenkast wordt elektriciteit beveiligd en verdeeld. In de meterkast vind je een kaart met daarop de indeling van de groepenkast, bestaande uit de hoofdschakelaar, aardlekschakelaars, groepen en aardlekautomaten. Het is slim om een zaklamp in de meterkast te bewaren zodat je toch licht hebt als de stroom is uitgevallen.

3.8.1 Hoofdschakelaar

In de groepenkast bevindt zich een hoofdschakelaar, met de hoofdschakelaar kan je in één handeling het gehele appartement spanningsloos maken.

Aardlekschakelaar

Na de hoofdschakelaar volgen de aardlekschakelaars. De aardlekschakelaars detecteren eventuele lekstromen. Achter één aardlekschakelaar mogen 4 groepen worden geplaatst. Doet een lekstroom zich voor, dan zet de aardlekschakelaar de stroom van meerdere groepen uit. De stroom zet je weer aan door de schakelaar om te zetten. Maar: is de oorzaak van de lekstroom niet opgelost, dan schakelt de

aardlekschakelaar meteen weer uit. De werking van de aardlekschakelaar kun je testen door de testknop op de schakelaar in te drukken.

Installatieautomaat (groep)

De installatieautomaat of groep beveiligt de installatie tegen overbelasting en kortsluiting. Het opnieuw inschakelen van de installatieautomaat heeft geen zin als de oorzaak van de kortsluiting niet opgelost is. Een installatieautomaat kan uitschakelen door overbelasting of kortsluiting. Bij overbelasting is de oplossing eenvoudig, namelijk het uitschakelen van het laatst aangesloten apparaat. De stroomvoorziening van een groep kun je afsluiten door een groep uit te schakelen in de schakelkast. In de meterkast hangt een groepenkaart waarop staat welke aansluitingen bij welke groep horen.

Stroomstoring

Een stroomstoring kun je eerst zelf proberen op te heffen:

- Controleer of de stroom overal in jouw appartement is uitgevallen. Indien dit het geval is, is er grote kans dat het niet aan de huisinstallatie ligt, maar aan het toeleverende energiebedrijf. Is dit niet het geval? Ga dan naar de meterkast.
- In de meterkast zie je boven de elektriciteitsmeter onderdelen waar je bij storing zelf iets aan kunt doen: aardlekschakelaars en groepsschakelaars. Elke groepsschakelaar zorgt voor de stroomvoorziening in een deel van jouw appartement. De aardlekschakelaar schakelt uit als er een storing is in één van de groepen. In geval van storing zal de aardlekschakelaar dus op 'uit' staan. Staat de aardlekschakelaar nog op 'aan', dan ligt de storing vermoedelijk aan het energiebedrijf. Informeer eerst even bij jouw burens of zij ook storing hebben.

Als de aardlekschakelaar op 'uit' staat, kun je het volgende doen:

- Schakel alle groepsschakelaars uit en schakel de bijbehorende aardlekschakelaar weer in.

- Schakel nu één van de groepsschakelaars weer in, zodra de aardlekschakelaar uitvalt, heb je de groep waarin storing zit te pakken.
- Schakel de desbetreffende groepsschakelaar weer uit, haal vervolgens alle stekkers van lampen en apparaten die op de groepsschakelaar zijn aangesloten uit de stopcontacten.
- Schakel de aardlekschakelaar en de groepsschakelaar weer in, valt de elektriciteit weer uit, bel dan de Woonwaarts, er is iets mis met het leidingnet van jouw appartement.
- Blijft de schakelaar aan, dan kunnen de apparaten één voor één weer aangesloten worden op het stroomnet. Zodra de elektriciteit uitvalt, heb je het apparaat gevonden dat de storing veroorzaakt.

Heb je alles gecontroleerd maar nog steeds geen elektriciteit, neem dan contact op met Woonwaarts voor het melden van de storing.

We hebben nog een paar aandachtspunten:

- Schakel voor het aansluiten van elektrische apparatuur met een vaste verbinding altijd de betreffende groep van de installatie in de meterkast uit.
- Controleer altijd voor de zekerheid met een spanningzoeker of er inderdaad geen spanning meer aanwezig is.
- Voorkom overbelasting van de elektrische installatie. Op ieder apparaat en op iedere lamp staat in "Watt" aangegeven hoe groot het elektriciteitsverbruik is. Per groep van de elektrische installatie kun je maximaal 3.500 Watt aan apparatuur en lampen aansluiten. Dit geldt voor een gelijktijdige belasting van 60%. Zet je dus alle apparaten tegelijk aan, dan kan dit toch problemen geven.
- Sluit gearde apparaten altijd aan op gearde wandcontactdozen.
- Sluit lampen altijd met een kroonsteentje aan op het aansluitpunt in het plafond. Er zijn diverse systemen in de handel waarmee je op een door jezelf gekozen plaats, lichtpunten aan het plafond kunt maken.

- Een groepenkaart, met hierop de verdeling van de elektragroepen in jouw appartement, hangt in de meterkast.

3.9 Brandveiligheid

Voor jouw veiligheid zijn in het appartement rookmelders aangebracht. De rookmelders zijn aangesloten op de netspanning. Voor noodgevallen zit er een batterij in de rookmelder. Deze batterij kan leeg raken. Is de batterij bijna leeg, dan hoor je steeds een kort geluidsignaal. Bel met Woonwaarts als je dit signaal hoort.

Testen

Test de rookmelders tweemaal per jaar door op de testschakelaar te drukken. Test de rookmelder ook altijd na een lange periode van afwezigheid (zoals een vakantie) en na het uitvallen van de stroom. Na het testen gaat de rookmelder automatisch terug naar de bewakingstoestand. Wij raden je aan de rookmelders eens per jaar met een zachte borstel op de stofzuiger schoon te maken. Maak de deksel met een schone, vochtige doek schoon.

3.10 Videfoon

Jouw appartement is voorzien van een videfoon. Hiermee kan je zien wie er bij je aanbelt, kan je met die persoon praten en kan je de deur op afstand openen.

In bijlage 6.6 staat uitgelegd hoe je de videfoon goed kunt gebruiken.

4. Rondom je appartement

4.1 Buitenriolering

Woonwaarts is verantwoordelijk voor de aanwezige buitenriolering, hemelwater- en vuilwaterafvoer. Ervaar je problemen met één van deze onderdelen, kun je hiervan een melding maken. Doe dit via onze website: www.woonwaarts.nl/reparatie-melden.

4.2 Afval

Voor het afval verwijzen we je naar de DAR (www.dar.nl). Daar vind je informatie over het scheiden van afval en de persoonlijke afhaalkalender met de ophaaldagen. Handig: de DAR heeft ook een app.

Afvalpas en papiercontainer

De afvalpas vraag je zelf bij de DAR aan. Dit kun je pas doen nadat je op het nieuwe adres bij de gemeente Druten staat ingeschreven. Je neemt hiervoor **telefonisch** contact op met de DAR via telefoonnummer 024-3716000.

Papier

Voor het afvoeren van papier kun je via reiniging@druten.nl een kleine papiercontainer aanvragen. Deze container plaats je in je eigen berging. Je kunt oud papier ook inleveren bij de gemeentewerf.

Rest afval en plastic

Rest afval en plastic kun je kwijt in de ondergrondse containers naast het gebouw. Hiervoor gebruik je je afvalpas.

GFT-afval?

Een afvalpas kun je binnen drie maanden na je inschrijving bij de gemeente Druten, gratis bestellen. Daarna betaal je ervoor.

4.3 Gezamenlijke binnentuin

De beplanting in de binnentuin wordt door Woonwaarts onderhouden. Je betaalt hier als huurder servicekosten voor. De wijkbeheerder maakt hier afspraken over met de hovenier. In de gezamenlijke binnentuin staat ook een bankje. Dit bankje is door iedereen te gebruiken. Houd wel rekening met elkaar en natuurlijk laat je er geen afval achter.

4.4 Parkeerterrein

Je kunt parkeren op het terrein naast het complex, dit is een openbaar parkeerterrein. Je hebt dus géén eigen parkeerplaats.

5. Energiezuinig en gezond wonen

Naast de aanpassing in de installaties in jouw appartement, kan jouw gebruik en de huishoudelijke apparatuur ook voor een behoorlijke besparing zorgen van het energieverbruik.

Hoe minder energie je verbruikt, en hoe slimmer je omgaat met energie, des te lager is de energierekening. Energiezuinig leven is niet moeilijk. Naast een lage energierekening is energiezuinig leven ook goed voor het milieu en tegen de uitstoot van CO₂.

5.1 Verlichting

Verlichting vormt ongeveer 17% van jouw energieverbruik. Zorg dat je alleen maar LED lampen gebruikt voor de verlichting in jouw huis. Hiermee bespaar je elke keer op jouw energiekosten. LED lampen besparen meer energie en zijn minder schadelijk voor het milieu dan de bekende spaarlampen. In aanschaf zijn deze lampen iets duurder dan spaarlampen. Maar op termijn verdienen je dat wel terug!



Gloeilamp Spaarlamp LED lamp

5.2 Elektrische apparaten en sluipverbruik

Hoeveel apparaten staan gedurende de dag op stand-by? Of met een stekker in het stopcontact, terwijl je ze niet gebruikt? Denk bijvoorbeeld aan de elektrische tandenborstel, de tv, de radio, een oplader voor de telefoon (telefoon is na max 3 uur volledig opgeladen). Zorg dat als je een apparaat niet gebruikt, deze ook niet in het stopcontact zit. Want ieder stopcontact 'lekt' stroom naar apparaten die zijn

aangesloten. Dit heet sluipverbruik. Of te wel: het kost stroom terwijl het apparaat niet wordt gebruikt. De hele dag door! Koop een stand-by-killer stekkerdoos of een doordrukstekker met stand-by-killer om dit te voorkomen. Knop uit, en het stroomlekkende is uitgeschakeld!

5.3 Apparaten met energielabel A+++

Huishoudelijke apparaten kosten veel stroom. Let bij aanschaf van nieuwe apparatuur op het verbruik. Het energielabel geeft inzicht in dat verbruik. Huishoudelijke apparatuur met een A+++ energielabel schelen al gauw meer dan tientallen euro's per jaar aan energiekosten. Op de website van Milieu Centraal vind je meer informatie over energie labels van verschillende apparaten.

5.4 Besparen op water

Het opwarmen van water kost veel energie. Korter douchen, of minder heet douchen, betekent dus ook besparen op energie. Douche maximaal per persoon 7 minuten per dag. Gebruik eventueel een douchetimer.

Zet in de keuken de mengkraan standaard op koud water. Iedere keer als je de kraan opent bij het warmwater gedeelte, gaat de boiler warmwater leveren. Onnodig dus wanneer je enkel koud water nodig hebt. Was je handen en poets je tanden dus het liefst met koud water.

5.5 Voorkom een vochtig binnenklimaat

Voortdurend ventileren, via het ventilatiesysteem, voorkomt vochtproblemen in huis. Probeer minder waterdamp te produceren door bijvoorbeeld met deksels op de pannen te koken. Voer vocht direct af waar het geproduceerd wordt, dus ventileer extra tijdens het douchen, koken en bij het gebruik van een wasdroger.

Goed ventileren is goedkoper stoken

Ventilatie is zeker geen energieverspilling. Er verdwijnt natuurlijk wat warmte tijdens het ventileren. Maar door vocht af te voeren ontstaat een drogere lucht, die makkelijker te verwarmen is. Vochtige lucht voelt namelijk kouder aan, zodat de thermostaat in een vochtig huis vaak hoger gezet wordt.

Extra luchten

Dankzij het ventilatiesysteem is het niet nodig dagelijks je appartement te luchten. Mocht je dit toch graag willen, dan is elke dag 5 minuten meer dan voldoende. Luchten ververs de lucht binnenshuis. Luchten doe je door de ramen en deuren tegen elkaar open te zetten. Met het luchten verdwijnt echter ook de warmte. Extra luchten kun je ook doen door de gebalanceerde ventilatie tijdelijk op stand 3 te zetten.

De informatie in deze brochure is met een zo groot mogelijke zorgvuldigheid samengesteld op basis van de beschikbare kennis op dat moment. Niet uitgesloten is dat er toch onjuistheden vermeld zijn. Hieraan kunnen geen rechten of eisen tot schadevergoeding worden ontleend.

6. Bijlagen

- 6.1 Handleiding vloerverwarming
(Breman Installatietechniek)
- 6.2 Gebruiksaanwijzing thermostaat
(Smart 2 ruimteregelaar LCD)
- 6.3 Gebruiksaanwijzing verwarming en koelsysteem
Cylinder unit Hydrobox (Mitsubishi Electric)
- 6.4 Gebruikshandleiding mechanische
ventilatie (J.E. Stork Air - CMFe)
- 6.5 Gebruikshandleiding elektrische
badkamerradiator
- 6.6 Gebruikshandleiding videofoon
(Comelit Logos Handsfree LS8731)